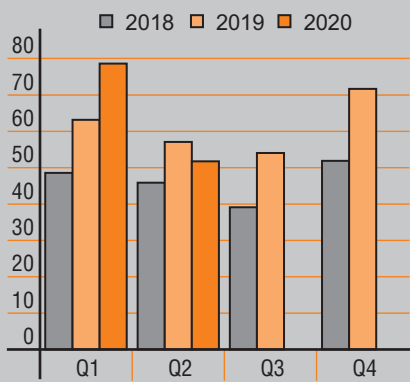




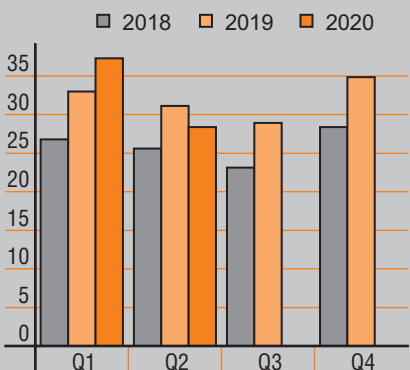
Das 1. Halbjahr 2020 im Überblick

- Q2 bremst, Halbjahr bleibt solide im Plus
- Umsatz: EUR 130,38 Mio / +8,5%
- Rohertrag: EUR 65,68 Mio / +2,4%
- EBIT: EUR 16,72 Mio / +19%
- Netto: EUR 9,99 Mio / +18%
Pro Aktie: 60 Cent (Vj 50)
- Op. Cashflow: EUR 24,46 Mio / +79%
- Corona-Effekte in Q2 gut abgedeckt
- Gewinnziele 2020 bleiben erreichbar

Umsatz / Revenue (in MEUR)



Rohertrag / Gross profit (in MEUR)



Zwischenlagebericht H1/2020

Q2 bremst, Halbjahr bleibt solide im Plus

Trotz erwartungsgemäß deutlicher Corona-Bremseffekte im zweiten Quartal blieb die Mensch und Maschine Software SE (MuM) zum Halbjahr mit +8,5% beim Umsatz und +19% beim EBIT solide im Plus und übertraf die 2019er Rekord-Kennzahlen, besonders spektakulär beim Cashflow mit +79%.

Umsatz Q1 +24,5% / Q2 -9,3% / H1 +8,5%

Der Umsatz stieg auf den Halbjahresrekord von EUR 130,38 Mio (Vj 120,21 / +8,5%), mit EUR 37,87 Mio (Vj 37,51 / +1,0%) aus der Software und EUR 92,51 Mio (Vj 82,70 / +12%) aus dem Systemhaus-Geschäft. Nach den starken +24,5% im Q1 lag der Umsatz im zweiten Quartal -9,3% unter Vorjahr.

Rohertrag Q1 +13% / Q2 -8,8% / H1 +2,4%

Auch der Rohertrag war mit EUR 65,68 Mio (Vj 64,12 / +2,4%) auf Halbjahresrekord. EUR 34,39 Mio (Vj 35,22 / -1,5%) kam aus Software und EUR 30,99 Mio (Vj 28,90 / +7,2%) aus dem Systemhaus. Nach +13% im Q1 ging der Rohertrag im Q2 um -8,8% zurück.

EBIT Q1 +36% / Q2 -3,7% / H1 +19%

Das Betriebsergebnis EBIT erhöhte sich auf EUR 16,72 Mio (Vj 14,01 / +19%). Zu diesem neuen Halbjahresrekord trug die Software EUR 9,95 Mio (Vj 9,23 / +7,7%) bei, das Systemhaus EUR 6,77 Mio (Vj 4,77 / +42%). Nach starken +36% im Q1 ging das EBIT im zweiten Quartal nur um -3,7% zurück.

Netto Q1 +34% / Q2 -4,4% / H1 +18%

Das Nettoergebnis nach Anteilen Dritter stieg um +18% auf den Halbjahresrekord EUR 9,99 Mio (Vj 8,44) bzw. 60 Cent (Vj 50) je Aktie, mit -4,4% in Q2 nach +34% in Q1. Hier ist die tatsächliche Steuerquote von 30,3% des Jahres 2019 auch für 2020 unterstellt.

Cashflow springt +79% auf neuen Rekord

Der operative Cashflow sprang auf den neuen Rekord von EUR 24,46 Mio (Vj 12,76 / +79%).

Corona-Effekte in Q2 gut abgedeckt

Die Corona-Krise hat das Geschäft im Q2 erwartungsgemäß deutlich abgebremst. Umsatz und Rohertrag, die im Q1 noch zweistellig gewachsen waren, gingen um fast 10% zurück. Dies konnte aber durch hohe Kostendisziplin gut abgedeckt werden, so dass das Q2-Ergebnis knapp unter dem Rekordlevel aus dem Vorjahr hereinkam und das Halbjahr klar auf Rekordkurs blieb.

Brutto-Mitarbeiterzahl aktuell bei 1.019

Die Brutto-Mitarbeiterzahl im Konzern zum 30.6.2020 lag bei 1.019 Personen (Vj 994) und blieb damit sequentiell zum Vorquartal (Q1/2020: 1.015) nahezu konstant. Das Vollzeit-Äquivalent im H1/2020 betrug 964 Personen (Vj 930), davon 503 (Vj 462) im Software-Segment und 461 (Vj 468) im Systemhaus-Segment - was beachtlich ist, weil hier +42% beim EBIT mit geringerer Mitarbeiterzahl erzielt wurde: ein Zeichen für hohe Skalierbarkeit.

Management report H1/2020

Q2 retarding, H1 solidly on growth path

In spite of significant retarding effects from Corona in the second quarter, as expected, Mensch und Maschine Software SE (M+M) in H1 solidly remained on the growth path with +8.5% sales and +19% EBIT increase, exceeding last year's record figures, most spectacularly for cash flows by +79%.

Sales Q1 +24.5% / Q2 -9.3% / H1 +8.5%

Group sales increased to EUR 130.38 mln (PY: 120.21 / +8.5%), with EUR 37.87 mln (PY: 37.51 / +1.0%) from M+M Software and EUR 92.51 mln (PY: 82.70 / +12%) from VAR Business. After a strong +24.5% in Q1, sales in the second quarter came in -9.3% below the previous year.

Gross profit Q1 +13% / Q2 -8.8% / H1 +2.4%

Gross profit amounted to EUR 65.68 mln (PY: 64.12 / +2.4%), also a half year record, with EUR 34.39 mln (PY: 35.22 / -1.5%) from M+M Software and EUR 30.99 mln (PY: 28.90 / +7.2%) from VAR Business. After +13% in Q1, gross profit decreased by -8.8% in the second quarter.

EBIT Q1 +36% / Q2 -3.7% / H1 +19%

Operating profit EBIT grew to EUR 16.72 mln (PY: 14.01 / +19%). Software contribution to this new half year record was EUR 9.95 mln (PY: 9.23 / +7.7%), while the VAR Business achieved EUR 6.77 mln (PY: 4.77 / +42%). After a strong +36% in Q1, EBIT only reduced by -3.7% in the second quarter.

Net profit Q1 +34% / Q2 -4.4% / H1 +18%

Net profit after minority shares increased by +18% to EUR 9.99 mln (PY: 8.44), or 60 Cents (PY: 50) per share, with -4.4% in Q2 after +34% in Q1. Net profit calculation is based on the actual 31.3% full year 2019 tax rate, to which H1/2019 was also restated.

Cash flows jumped +79% to new record

Operating cash flows jumped to a new record of EUR 24.46 mln (PY: 12.76 / +79%).

Corona effects in Q2 well buffered

The Corona crisis significantly retarded the business in Q2. Sales and gross profit, both coming from double digit growth rates in Q1, decreased by nearly 10 percent. However this could be buffered well due to high cost discipline, resulting in Q2 results just slightly under the record level in the previous year, and half year clearly staying on the record growth path.

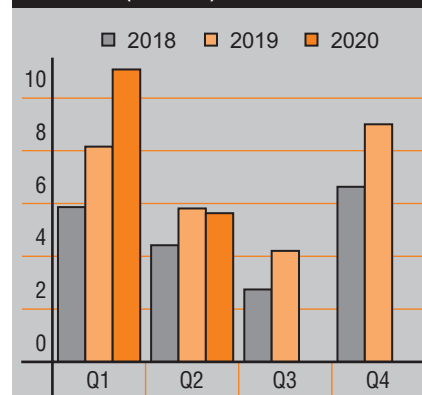
Gross headcount currently 1,019

Group gross headcount was 1,019 people as of June 30, 2020, sequentially almost constant (Q1/2020: 1,015). The full time equivalent in H1/2020 amounted to 964 (PY: 930), with 503 (PY: 462) people working for M+M Software and 461 (PY: 468) for the VAR Business - which is remarkable, as an EBIT increase of +42% was achieved with fewer employees: an indication for high scalability.

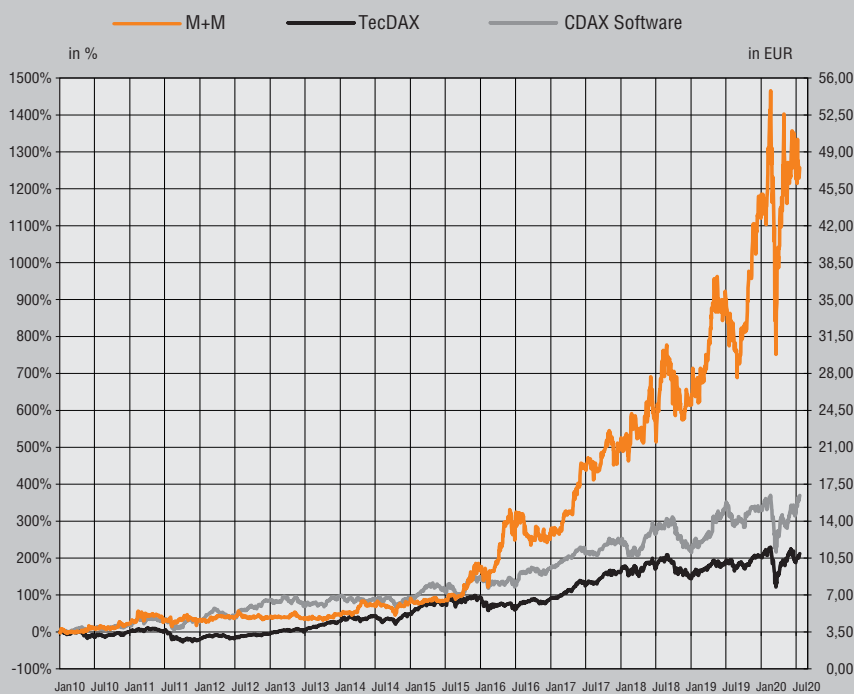
The first half year 2020 at a glance

- Q2 retarding, H1 solidly on growth path
 - Sales: EUR 130.38 mln / +8.5%
 - Gross profit: EUR 65.68 mln / +2.4%
 - EBIT: EUR 16.72 mln / +19%
 - Net profit: EUR 9.99 mln / +18%
 - EPS: 60 Cents (PY: 50)
 - Op. cash flows: EUR 24.46 mln / +79%
- Corona effects in Q2 well buffered
- 2020 profit targets still achievable

EBIT (in MEUR)



Entwicklung der MuM Aktie / Development of the M+M share



Bilanzentwicklung / Aktienrückkauf

Die Bilanzsumme betrug EUR 161,34 Mio (31.12.2019: 159,49), das Eigenkapital stieg wegen der in Q3 verschobenen Dividendenzahlung auf EUR 80,95 Mio (31.12.2019: 73,52 / +10%), die Eigenkapitalquote erhöhte sich auf 50,2% (31.12.2019: 46,1%).

Während des scharfen Kursrücksetzers im März konnten wir 80.592 Aktien zu einem Mittelkurs von 33,22 Euro zurückkaufen. Zum 30.6.2020 wurden 427.256 eigene Aktien gehalten, das entspricht 2,49% des gezeichneten Kapitals (31.12.2019: 2,02%).

Risiken

Seit dem 31.12.2019 ist mit Corona ein neues Risiko aufgetaucht, dessen voraussichtlicher Einfluss auf unser Geschäft im Ausblick dargestellt ist. Im übrigen gilt die im Geschäftsbericht 2019 auf Seite 18/19 aufgeführte Risikoaufstellung weiter.

Gewinnziele 2020 bleiben erreichbar

Nach dem soliden ersten Halbjahr, mit neuen Ertragsrekorden trotz Corona und dem sehr erfolgreichen Test der Kostenelastizität im MuM-Geschäftsmodell, genügt uns schon eine moderate Erholung der Kundennachfrage im zweiten Halbjahr, um unsere Gewinn- und Dividendenziele für 2020 zu erreichen.

Wir streben daher weiterhin ein Nettogewinn-Wachstum um +18-24% auf 117-123 Cent pro Aktie an, sowie eine Dividende von 100-105 Cent nach 85 Cent im Vorjahr.

Dabei werden wir weiterhin mit aktivem Kostenmanagement die Ergebnisentwicklung fokussieren. Umsatz- und Rohertrags-Ziele werden in der zweiten Jahreshälfte 2020 eine untergeordnete Rolle spielen.

Alle Zielsetzungen stehen unter Vorbehalt

Alle hier genannten Ziele stehen unter dem Vorbehalt, dass die Marktbedingungen in etwa so eintreten, wie sie in den Planungsmodellen angenommen wurden. Es kann daher keine Garantie für das Eintreten der Ziele übernommen werden.

Wessling, 22. Juli 2020
Das geschäftsführende Direktorium

Balance sheet development / share buyback

Total assets were EUR 161.34 mln (Dec 31, 2019: 159.49). Shareholders' equity rose to EUR 80.95 mln (Dec 31, 2019: 73.52 / +10%) due to the dividend payment shift into Q3, resulting in an equity ratio increase to 50.2% (Dec 31, 2019: 46.1%).

During the sharp share price dip in March we had the chance to buy back 80,592 shares at an average EUR 33.22 per share. As of June 30, 2020, M+M held 427,256 shares of treasury stock. This is 2.49% (Dec 31, 2019: 2.02%) of the share capital.

Risks

Since December 31, 2019, Corona emerged as a new risk, the estimated impact of which on our business is described in the Outlook. Furthermore the list of risks in the annual report 2019 on pages 18/19 is still valid.

2020 profit targets still achievable

After the solid first half year, with new profit records in spite of Corona and the very successful cost elasticity test of the M+M business model, we just need a moderate recovery of customer demand in the second half year to achieve our profit and dividend targets for 2020.

Therefore we are still aiming to increase net profit by +18-24% to 117-123 Cents per share and to pay out a 100-105 Cents dividend after 85 Cents in the previous year.

We will continue to focus on profit targets through active cost management, while sales and gross profit targets will play a subordinate role in the second half of 2020.

All estimates subject to error

All forward looking statements made herein are subject to market conditions occurring in line with estimations in the planning models set up by the management. Therefore no guarantee can be undertaken for meeting these estimates.

Wessling, July 22, 2020
The Managing Directors

 Gewinn- und Verlustrechnung (ungeprüft) / Statement of income (unaudited)										
Beträge in TEUR	Amounts in KEUR	Q2/2020	Δ%	Q2/2019	1-6/2020	Δ%	1-6/2019			
Umsatzerlöse	Revenues	51.755	100%	-9,3%	57.046	100%	+8,5%	120.215	100%	
Materialaufwand	Cost of materials	-23.370	-45,2%	-9,8%	-25.923	-45,4%	+15%	-56.093	-46,7%	
Rohertrag	Gross margin	28.385	54,8%	-8,8%	31.123	54,6%	+2,4%	64.122	53,3%	
Personalaufwand	Personnel expenses	-19.313	-37,3%	+0,5%	-19.221	-33,7%	+4,2%	-38.396	-31,9%	
Sonstiger betrieblicher Aufwand	Other operating expenses	-2.917	-5,6%	-37%	-4.636 ²	-8,1%	-6.891	-5,3%	-8.921 ²	-7,4%
Sonstige betriebliche Erträge	Other operating income	1.626	3,1%	+98%	820	1,4%	2.421	1,9%	1.632	1,4%
Betriebsergebnis EBITDA	Operating result EBITDA	7.781	15,0%	-3,8%	8.086	14,2%	+15%	18.437	15,3%	
Planmäßige Abschreibungen	Depreciation	-853	-1,6%	+12%	-759	-1,3%	-1.687	-1,3%	-1.493	-1,2%
Abschreibungen Leasing (IFRS 16)	Depreciation finance leasing	-1.217	-2,4%	-11%	-1.375 ²	-2,4%	-2.643	-2,0%	-2.732 ²	-2,3%
Abschreibungen aus Kaufpreisverteilung	Amortisation PPA	-79	-0,2%	-24%	-104	-0,2%	-158	-0,1%	-207	-0,2%
Betriebsergebnis EBIT	Operating result EBIT	5.632	10,9%	-3,7%	5.848	10,3%	+19%	14.005	11,6%	
Finanzergebnis	Financial result	-305	-0,6%	+185%	-107 ²	-0,2%	-760	-0,6%	-478 ²	-0,4%
Ergebnis vor Steuern	Result before taxes	5.327	10,3%	-7,2%	5.741	10,1%	+18%	13.527	11,3%	
Ertragsteuern	Taxes on income	-1.615 ¹	-3,1%	-7,2%	-1.739 ¹	-3,0%	-4.835 ¹	-3,7%	-4.098 ¹	-3,4%
Ergebnis nach Steuern	Net result after taxes	3.713	7,2%	-7,2%	4.002	7,0%	11.122	8,5%	9.429	7,8%
davon den Aktionären der MuM SE zuzurechnen	thereof attributable to M+M SE shareholders	3.366	6,5%	-4,4%	3.520	6,2%	9.988	7,7%	8.437	7,0%
davon den Anteilen anderer Gesellschafter zuzurechnen	thereof attributable to minority shareholders	347	0,7%	-28%	482	0,8%	1.134	0,9%	992	0,8%
Ergebnis je Aktie in EUR	Net income per share in EUR	0,2013		-3,4%	0,2084		0,5963		0,5013	
Durchschnittlich im Umlauf befindliche Aktien in Mio Stück	Weighted average shares outstanding in million	16,722		-1,0%	16,886		16,749		16,832	

¹ Steuerquoten: 2020 (erwartet) 30,3% / 2019 (nachjustiert) 30,3%

¹ Tax rates: 2020 (estimated) 30.3% / 2019 (restated) 30.3%

² IFRS16-Effekte auf Quartalsverteilung 2019 nachjustiert

² IFRS16 effects on quarterly seasonality 2019 restated

Bilanz (ungeprüft) / Balance sheet (unaudited)

Beträge in TEUR	Amounts in KEUR	30.06.2020	Δ%	31.12.2019
Zahlungsmittel und Zahlungsmitteläquivalente	Cash and cash equivalents	26.356	+104%	12.918
Forderungen aus Lieferungen und Leistungen	Trade accounts receivable	25.501	-36%	39.583
Vorräte	Inventories	4.391	+38%	3.182
Sonstige kurzfristige Vermögensgegenstände	Prepaid expenses and other current assets	5.127	+0%	5.102
Kurzfristige Vermögensgegenstände, gesamt	Total current assets	61.375 38,0%	+1%	60.785 38,1%
Sachanlagevermögen	Property, plant and equipment	4.113	+6%	3.866
Immobilien	Real estate	17.786	+4%	17.094
Sonstige immaterielle Vermögensgegenstände	Intangible assets	14.414	-2%	14.663
Geschäfts- und Firmenwert	Goodwill	46.482	0%	46.482
Sonstige finanzielle Vermögenswerte	Other Investments	31	0%	31
Nutzungsrechte Leasing (IFRS 16)	Right of use leasing contracts (IFRS 16)	13.622	+4%	13.041
Latente Steueransprüche	Deferred taxes	3.520	-0%	3.532
Langfristige Vermögenswerte, gesamt	Total non current assets	99.968 62,0%	+1%	98.709 61,9%
Vermögenswerte (Aktiva), gesamt	Total assets	161.343 100%	+1%	159.494 100%
Kurzfristige Darlehen und kurzfristiger Anteil an langfristigen Darlehen	Short term debt and current portion of long term debt	1.387	+13%	1.593
Kurzfr. Anteil Finanzleasingverbindlichkeiten (IFRS 16)	Current finance lease obligations (IFRS 16)	5.866	+14%	5.135
Verbindlichkeiten aus Lieferungen und Leistungen	Trade accounts payable	12.654	-40%	21.229
Kurzfristige Rückstellungen	Accrued expenses	9.031	-18%	10.991
Umsatzabgrenzungsposten	Deferred revenues	6.285	+219%	1.973
Verbindlichkeiten aus Ertragsteuern	Income tax payable	5.368	+42%	3.776
Sonstige kurzfristige Schulden	Other current liabilities	6.238	+2%	6.144
Kurzfristige Schulden, gesamt	Total current liabilities	46.829 29,0%	-8%	50.841 31,9%
Langfristige Darlehen	Long term debt, less current portion	16.703	-6%	17.813
Langfristige Finanzleasingverbindlichkeiten (IFRS 16)	Long term finance lease obligations (IFRS 16)	7.882	-2%	8.006
Grundsuldengeschichte Immobilienfinanzierung	Mortgage-secured real estate financing	4.559	-9%	5.004
Latente Steuerschulden	Deferred taxes	3.089	-1%	3.136
Pensionsrückstellungen	Pension accruals	1.181	+8%	1.091
Sonstige Rückstellungen	Other accruals	152	+73%	88
Langfristige Schulden, gesamt	Total non current liabilities	33.566 20,8%	-4%	35.138 22,0%
Gezeichnetes Kapital	Share capital	17.149	0%	17.149
Kapital- und andere Rücklagen	Capital reserve and other reserves	37.987	0%	37.987
Eigene Anteile	Treasury stock	-9.137	+41%	-6.460
Bilanzgewinn	Retained earnings	29.145	+52%	19.157
Kumuliertes übriges Eigenkapital	Other comprehensive income / loss	-1.156	0%	-1.156
Anteile anderer Gesellschafter	Minority interest	6.141	+2%	6.034
Wechselkursdifferenzen	Currency exchange gains/losses	819	+2%	804
Eigenkapital, gesamt	Total shareholders' equity	80.948 50,2%	+10%	73.515 46,1%
Eigenkapital und Schulden (Passiva), gesamt	Total liabilities and shareholders' equity	161.343 100%	+1%	159.494 100%

☒ Kapitalflussrechnung (ungeprüft) / Statement of cash flows (unaudited)			
Beträge in TEUR	Amounts in KEUR	1-6/2020	1-6/2019
Ergebnis nach Steuern	Net result after tax	11.122	9.429¹
Zinsergebnis	Interest result	148	145
Wertminderung / Abschreibungen	Depreciation and amortization	4.481	4.432 ¹
Sonstige zahlungsunwirksame Erträge / Aufwendungen	Other non cash income / expenses	4.293	4.481
Zu-/Abnahme der Rückstellungen und Wertberichtigungen	Increase/decrease in provisions and accruals	-1.807	-838
Gewinn/Verlust aus dem Abgang von Anlagevermögen	Losses/gains on the disposal of fixed assets	-16	-53
Veränderungen des Nettoumlaufvermögens	Change in net working capital	6.239	-3.956 ¹
Aus betrieblicher Tätigkeit erwirtschaftete (eingesetzte) Zahlungsmittel	Net cash provided by (used in) operating activities	24.460	13.640¹
Erwerb von Tochterunternehmen, abzüglich erworbener Zahlungsmittel	Purchase of subsidiaries, net of cash	-362	-996
Erwerb von Immobilien	Purchase of real estate	-848	-2.373
Erwerb von sonstigem Anlagevermögen	Purchase of other fixed assets	-1.742	-2.518 ¹
Verkauf von sonstigem Anlagevermögen	Sale of other fixed assets	64	4
Aus der Investitionstätigkeit erwirtschaftete (eingesetzte) Zahlungsmittel	Net cash provided by (used in) investing activities	-3.250	-5.883¹
Einzahlungen aus Eigenkapitalzuführungen	Proceeds from issuance of share capital	0	2.343
Zins-Ein-/Auszahlungen	Interest proceeds/payments	-168	-103
Ein-/Auszahlungen zum Kauf eigener Anteile	Purchase/disposal of treasury stock	-2.677	274
Dividendenauszahlung an MuM-Aktionäre	Dividend payment to M+M shareholders	0	-10.631
Dividendenauszahlung an andere Gesellschafter	Dividend payment to minority shareholders	-665	-234
Ein-/Auszahlungen aus der Aufnahme/Rückführung von kurz- und langfristigen Darlehen	Proceeds from short or long term borrowings	-1.748	7.094
Veränd. Finanzleasingverbindlichkeiten IFRS 16	Change in finance lease obligations (IFRS 16)	-2.530	-2.709 ¹
Aus der Finanzierungstätigkeit erzielte (eingesetzte) Zahlungsmittel	Net cash provided by (used in) financing activities	-7.788	-3.966¹
Wechselkursbedingte Veränderungen der liquiden Mittel	Net effect of currency translation in cash and cash equivalents	16	64
Erhöhung/Verminderung der Zahlungsmittel und Zahlungsmitteläquivalente	Net increase/decrease in cash and cash equivalents	13.438	3.855
Zahlungsmittel und Zahlungsmitteläquivalente zu Beginn der Periode	Cash and cash equivalents at beginning of period	12.918	9.588
Zahlungsmittel und Zahlungsmitteläquivalente am Ende der Periode	Cash and cash equivalents at end of period	26.356	13.443

¹ IFRS16-Effekte 2019 nachjustiert
¹ IFRS16 effects 2019 restated

Segmentierung (ungeprüft) / Segmentation (unaudited)

Beträge in TEUR / Amounts in KEUR	M+M Software			Systemhaus / VAR Business		
	1-6/2020	Δ%	1-6/2019	1-6/2020	Δ%	1-6/2019
Umsatz gesamt / Total revenue	38.463		38.728	103.100		94.184
Umsatz intern / Internal revenue	-592		-1.214	-10.586		-11.483
Umsatz extern / External revenue	37.871	100%	37.514	92.514	100%	82.701
Anteil am Konzern-Umsatz / Group revenue share	29,0%		31,2%	71,0%	+12%	68,8%
Materialaufwand / Cost of materials	-3.178	-8,4%	-2.290	-61.527	-66,5%	-53.803
Rohertrag / Gross Margin	34.693	91,6%	35.224	30.987	33,5%	28.898
Anteil Konzern-Rohertrag / Group gross margin share	52,8%		54,9%	47,2%	+7,2%	45,1%
Personalaufwand / Personnel expenses	-19.984	-52,8%	-19.262	-20.021	-21,6%	-19.134
Sonstiger betrieblicher Aufwand / Other opex	-3.566	-9,4%	-4.990 ¹	-3.325	-3,6%	-3.931 ¹
Sonstige betriebliche Erträge / Other op income	1.239	3,3%	568	1.182	1,3%	1.064
Betriebsergebnis / Operating result EBITDA	12.382	32,7%	11.540	8.823	9,5%	6.897
Anteil am Konzern-EBITDA / Group EBITDA share	58,4%		62,6%	41,6%	+28%	37,4%
Planmäßige Abschreibungen / Depreciation	-956	-2,5%	-814	-731	-0,8%	-679
Abschreibung / Depreciation Leasing (IFRS 16)	-1.318	-3,5%	-1.359 ¹	-1.325	-1,4%	-1.373 ¹
Abschr. Kaufpreisverteilung / Amortisation PPA	-158	-0,4%	-133	0	0,0%	-74
Betriebsergebnis / Operating result EBIT	9.950	26,3%	9.234	6.767	7,3%	4.771
Anteil am Konzern-EBIT / Group EBIT share	59,5%		65,9%	40,5%	+42%	34,1%

¹ IFRS16-Effekte 2019 nachjustiert
¹ IFRS16 effects 2019 restated

Entwicklung Konzern-Eigenkapital (ungeprüft) / Development of shareholders' equity (unaudited)

Beträge in TEUR	Gezeichnetes Kapital	Rücklagen	Bilanz-gewinn/-verlust	Kumuliertes übriges Eigenkapital	Eigene Anteile	Wechselkurs-differenzen	Aktionären der M+M zurechenbar	Anteile anderer Gesellschafter	Eigenkapital
Amounts in KEUR	Subscribed Capital	Reserves	Profit/Loss	Other comprehensive income/loss	Treasury stock	Currency conversion	attributable to M+M SE shareholders	Minority interest	Total equity
Stand 31.12.2018 / As of Dec 31, 2018	16.683	24.859	13.118	-1.251	-3.891	321	49.839	1.443	51.282
Kapitalerhöhung / Capital increase	466	11.055					11.521		11.521
Kauf eigener Anteile / Purchase of treasury stock					-3.606		-3.606		-3.606
Dividende / Dividend		2.073	-10.630		1.037		-7.520	-513	-8.033
Nettoergebnis / Net result			16.669				16.669	1.643	18.312
Veränd. Minderheiten / Minority interest change								3.461	3.461
Kumuliertes übriges Eigenkapital aus Pensionsbewertung Other comprehensive income from pension assessment				-192			-192		-192
Wechselkursdifferenzen / Currency conversion				287		483	770		770
Stand 31.12.2019 / As of Dec 31, 2019	17.149	37.987	19.157	-1.156	-6.460	804	67.481	6.034	73.515
Kauf eigener Anteile / Purchase of treasury stock					-2.677		-2.677		-2.677
Dividende / Dividend								-665	-665
Nettoergebnis / Net result			9.988				9.988	1.134	11.122
Veränd. Minderheiten / Minority interest change								-362	-362
Wechselkursdifferenzen / Currency conversion						15	15		15
Stand 30.6.2020 / As of Jun 30, 2020	17.149	37.987	29.145	-1.156	-9.137	819	78.807	6.141	80.948

Anhang

Bilanzierungs- und Bewertungsmethoden

Es werden die gleichen Bilanzierungs- und Bewertungsmethoden angewandt wie im letzten Jahresabschluss zum 31.12.2019. Für die Berechnung der Ertragssteuern wird für 2020 ebenso wie für die Vorjahreszahlen die im Gesamtjahr 2019 erzielte effektive Steuerquote von 30,3% verwendet.

Forschung & Entwicklung

Die Aufwendungen für Software-Entwicklung betragen EUR 10,63 Mio (Vj 10,05).

Notes

Accounting and valuation methods

The same accounting and valuation methods are applied as in the last annual report of Dec 31, 2019.

Income tax calculation is based on the actual 2019 annual tax rate amounting to 30.3% both for 2020 and PY figures.

Research & Development

Expenses for development of software amounted to EUR 10.63 mln (PY: 10.05).



Investitionen

Seit dem 1.1.2020 wurde in Höhe von EUR 3,25 Mio (Vj 5,88) investiert, primär in die Erneuerung des Anlagevermögens.

Dividende

Auf der Hauptversammlung am 17.6.2020 wurde die Ausschüttung einer Dividende von EUR 0,85 je Aktie (Vj 0,65) beschlossen, wahlweise in bar oder als Aktiendividende. Der Gesamtbetrag der Ausschüttung beläuft sich auf EUR 10,120 Mio (Vj 7,521) in bar sowie 87.493 eigene Aktien (Vj 87.455) gegen Einbringung von Dividendenansprüchen in Höhe von EUR 4,094 Mio (Vj 3,110). Da die Ausschüttung wegen der Corona-bedingt verschobenen Hauptversammlung erst im Juli 2020 erfolgen konnte, ist sie zum 30.6.2020 noch nicht bilanziell erfasst.

Capital expenditure

Since Jan 1, 2020, capital expenditure amounting to EUR 3.25 mln (PY: 5.88) was spent mainly on the renewal of fixed assets.

Dividend

The annual shareholders' meeting held on June 17, 2020, decided to pay out a dividend amounting to EUR 0.85 (PY: 0.65) per share, optionally in cash or as a share dividend. The total amount of the dividend payment is EUR 10.120 mln (PY: 7.521) in cash and 87,493 treasury shares (PY: 87,455) by contribution of dividend rights amounting to EUR 4.094 mln (PY: 3.110). As the shareholders' meeting had to be held later due to Corona, the dividend payment was shifted to July 2020 and is not included in the financial figures as of June 30, 2020.

Termine

21. Oktober 2020	Quartalsbericht Q3/2020
15. März 2021	Geschäftsbericht 2020
15. März 2021	Analystenkonferenz
21. April 2021	Quartalsbericht Q1/2021
11. Mai 2021	Hauptversammlung
21. Juli 2021	Halbjahresbericht 2021

Events

October 21, 2020	Quarterly report Q3/2020
March 15, 2021	Annual report 2020
March 15, 2021	Analysts' conference
April 27, 2021	Quarterly report Q1/2021
May 11, 2021	Shareholders' meeting
July 21, 2021	Half year report 2021

Digitalisierung in der Praxis: Produkt Daten Management (PDM)

Projekt: Konstruktionsdaten und kaufmännische Informationen verbinden

Kunde: Otto Zimmermann GmbH, Saarbrücken, Deutschland

Die Verbindung von Konstruktionsdaten und kaufmännischen Informationen ist einer der Standardwünsche unserer Industriekunden, allerdings mit sehr individuellen Anforderungen und Komplexitäten je nach Ist-Situation. Hierfür hat MuM u.a. die Produktlinie PDM pinpoint entwickelt, die mittlerweile auf tausenden von Kunden-Arbeitsplätzen im Einsatz ist.

Zum Beispiel bei der Otto Zimmermann GmbH in Saarbrücken (OZS), einem mittelständischen Anbieter von Hydraulikanlagen z.B. für Hütten- und Walzwerke (Umschlagbild: Hydraulikanlage bei der Dillinger Hütte), Kraftwerke, Berg- und Straßenbau, Offshore-, Automobil-, Chemie- und Papierindustrie.

Bei OZS verbindet PDM pinpoint die CAD-Systeme für Mechanik- und Schaltplanentwicklung mit der ERP-Software INFOR, wodurch sich Artikeldaten und Stücklisten reibungslos austauschen lassen und den Konstrukteuren tausende von Wiederholteilen aus der Datenbank zur Verfügung stehen. So wird unnötige Doppelarbeit vermieden und ein bis zu dreifach höheres Arbeitstempo erzielt.

pdm pinpoint

Digitalization in practice: Product Data Management (PDM)

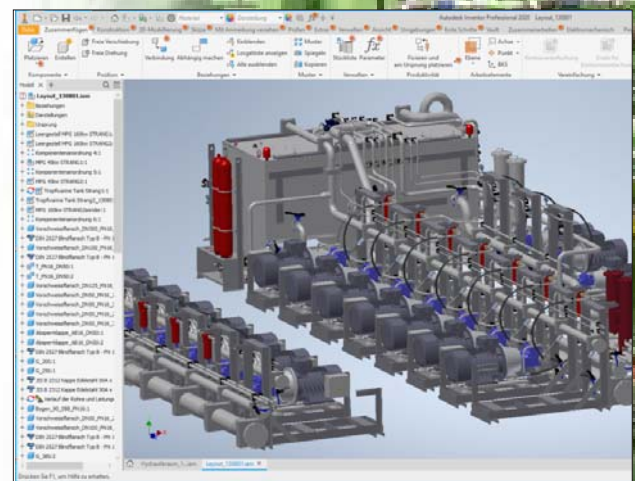
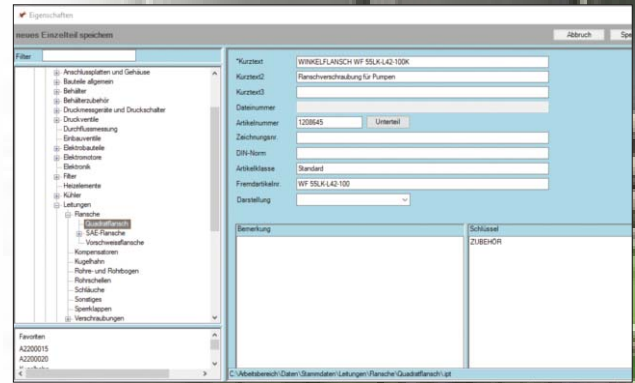
Project: Connecting design data and commercial information

Customer: Otto Zimmermann GmbH, Saarbruecken, Germany

Connecting design data and commercial information is a standard request from our industry customers, however with very individual challenges and complexities depending on the situation. As one way to resolve this, M+M has developed the product line PDM pinpoint, which is currently in use in thousands of customer seats.

For example at Otto Zimmermann GmbH in Saarbruecken (OZS), a medium-sized vendor of hydraulic systems used for example in metallurgical and rolling mills (Cover photo: Hydraulic system at Dillinger Huette), power plants, mining and road construction, offshore, automotive, chemical and paper industries.

At OZS, PDM pinpoint connects the CAD systems for Mechanical and Electrical Engineering with the ERP software INFOR, enabling smooth exchange of item data and bill of materials and providing the designers with thousands of repeat parts from the database. This avoids superfluous duplicate work and results in up to three times higher work performance.



mensch maschine

CAD as CAD can

Mensch und Maschine

Software SE

Argelsrieder Feld 5

D-82234 Wessling

Tel. +49 (0) 81 53 / 9 33 - 0

Fax +49 (0) 81 53 / 9 33 - 100

www.mum.de